

Libellules, Demoiselles, Sauterelles, Criquets et Panorpes du Jardin Botanique : une bonne taille et deux paires d'ailes semblables

(Henry Callot, avril 2024)

L'inventaire entomologique du Jardin Botanique continue, malgré un ralentissement certain dû, d'une part aux importants travaux qui ont bouleversé le système, d'autre part à la situation sanitaire de ces dernières années et à la disponibilité de l'auteur. L'allongement de la liste est évidemment de plus en plus lent, mais en mars 2024 ce sont 1116 espèces de Coléoptères qui ont été observées, 216 espèces de Punaises, 91 espèces de Cicadelles, 23 espèces de Fourmis...

Il est évident que des représentants d'autres ordres sont présents mais n'ont pas été recherchés aussi activement, bien que souvent photographiés (voir aussi les pages précédentes). La présente note présente certains de ces insectes à la fois de bonne taille et photogéniques, dotés de deux paires d'ailes semblables, à la différence des Coléoptères. Ce sont, en tête, les Odonates, Libellules et Demoiselles, mais aussi les Orthoptères, Sauterelles et Criquets, et les Panorpes (Mécoptères). Ce sont des groupes représentés par un petit nombre d'espèces au Jardin Botanique et cette présentation de quelques espèces est plus esthétique que scientifique, certainement pas exhaustive !

Les Odonates, Anisoptères et Zygoptères, autrement dit les Libellules et les Demoiselles

La présence d'eau, même en pleine ville, attire ces insectes et à la fois l'étang et le zig-zag sont peuplés de leurs larves. Les adultes sont faciles à observer à la belle saison, et certaines Libellules sont de très bon voiliers et peuvent être observées à une certaine distance dans le quartier.

Les Anisoptères (Libellules) sont caractérisées par des yeux de très grande taille occupant la majeure partie de la tête et des ailes portées à plat même au repos. *Aeshna cyanea* (taille du corps 7,5 cm; envergure 10 cm), photographiée ici près de l'étang en est un bon exemple. L'heure idéale pour les photographier est tôt le matin quand, encore un peu engourdies, elles se chauffent au soleil. Un exemplaire mort et un peu abîmé d'une espèce proche et aussi grande, *Anax imperator*, a été observé il y a quelques années.

Ces insectes spectaculaires peuvent entrer par beau temps dans les maisons du quartier pour y chasser les mouches.



Aeshna cyanea,
photographiée en 2013
au bord de l'étang
(© H. Callot)

Une autre Libellule, caractérisée par les teintes rouges des mâles (les femelles sont brun-clair), *Sympetrum striolatum* (corps 40 mm; envergure 55 mm) est abondante au Jardin Botanique. Ses larves se développent dans les eaux stagnantes et les adultes sont capables de parcourir de grandes distances et de coloniser des plans d'eau très variés, voire un peu pollués. Le visiteur un peu curieux s'apercevra vite que les mâles de cette Libellule sont très territoriaux et qu'ils se perchent sur les plantes ou les étiquettes pour surveiller leur terrain de chasse - et probablement les femelles.



*Sympetrum
striolatum*
Mâle sur un
balcon au 4e
étage à proximité
du Jardin
Botanique
(© H. Callot)



Sympetrum sp.
Mâle guettant au
Jardin Botanique
(© H. Callot)

Les Zygoptères (Demoiselles) sont bien différents : taille plus faible, allure gracile, tête transverse aux yeux plus petits, ailes dans le plan vertical au repos, vol assez lent. Ces Demoiselles sont assez abondantes, de plusieurs espèces, au Jardin Botanique. Les *Calopteryx* au corps métallique ont les ailes colorées, en partie dans le cas de *Calopteryx splendens* (le Caloptéryx éclatant). Ses larves se développent dans les eaux courantes et logiquement ce spécimen a été photographié dans le zig-zag.



Calopteryx splendens
(© H. Callot)



Ischnura elegans (© H. Callot)

Les larves d'*Ischnura elegans* (l'Agrion élégant) se développent dans les eaux stagnantes et les adultes sont faciles à observer autour de l'étang.



Chalcoletes viridis (© H. Callot)



Chalcolestes viridis, prélude à l'accouplement (© H. Callot)

C'est aussi le cas de *Chalcolestes viridis* (le Lestes vert) dont on peut observer les accouplements sur les roseaux des rives, dans des positions très caractéristiques des Zygoptères.

Sauterelles et Criquets

Dans un ilot urbain difficile d'imaginer de nombreuses espèces, mais ces insectes sont cependant bien présents.

Rappelons que, si très souvent Sauterelles et Criquets sont confondus, il existe un moyen très simple de les distinguer, la longueur des antennes, courtes chez les Criquets (en général au plus la moitié de la longueur du corps), fines et longues à très longues chez nos Sauterelles (dépassant très largement la longueur de l'insecte, ailes comprises). De plus les femelles de Sauterelles portent à l'arrière de l'abdomen un organe servant à la ponte, l'oviscape, parfois très fâcheusement décrit comme un dard.

Phaneroptera nana est une sauterelle présente et probablement commune au Jardin Botanique. Probablement, car c'est une championne du mimétisme quand elle est posée, immobile sur une feuille, au point que l'auteur de ces lignes en a découverte une sur la photo... d'un autre insecte beaucoup plus petit. Le *Phaneroptera* se nourrissent de végétaux, à la différence de très nombreuses Sauterelles qui sont omnivores, parfois exclusivement prédatrices.



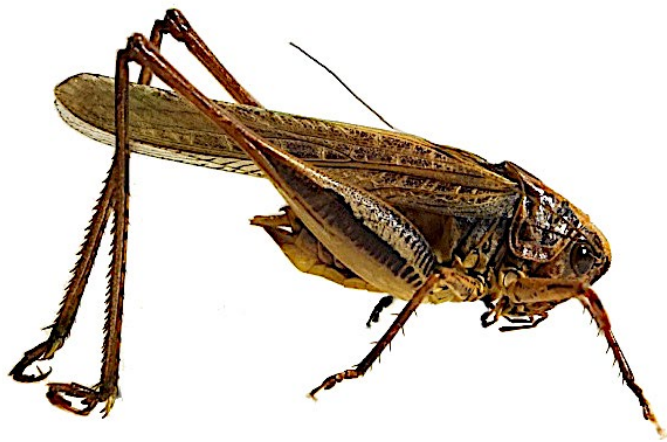
Phaneroptera nana (environ 30-35 mm, ailes comprises) (© H. Callot)

Les juvéniles de *Phaneroptera* sont facile à observer sur les fleurs et les feuilles des plantes basses. Le terme "juvénile" est utilisé de préférence à "larve" réservée aux insectes aux métamorphoses complètes (holométaboles).



Juvenile de *Phaneroptera* (corps 7 mm). Notez les antennes très longues typiques des Sauterelles (© H. Callot)

Platycleis albopunctata, la Decticelle chagrinée, est une sauterelle de taille honorable, qui apprécie les sites secs et très ensoleillés. L'exemplaire de la photo a été capturé rue Wimpheling sur un balcon et provient très probablement du Jardin Botanique où le système, bien ensoleillé et à la végétation claire, peut très bien lui convenir.



Platycleis albopunctata (35 mm ailes comprises). Exemple en collection (© H. Callot)

Chorthippus dorsatus est un Criquet largement répandu, comme d'autres espèces de *Chorthippus*. Notez les antennes courtes à la différence de celles des Sauterelles décrites ci-dessus. Les Criquets se nourrissent tous de végétaux (phytophages) .



Chorthippus dorsatus (20 mm) (© H. Callot)

Les Panorpes, des Mécoptères

Les Mécoptères sont un tout petit ordre d'insectes (seulement environ 600 espèces à l'échelle mondiale !) aux métamorphoses complètes. On a affublé les Panorpes du nom ridicule de "mouches-scorpions", car si ce sont bien des insectes ailés comme les mouches, de très lointaines cousines par ailleurs bien différentes, le soi-disant "dard" n'est que l'organe génital du mâle. Autre caractéristique des Panorpes, une tête longuement prolongée en un rostre qui a pu faire penser à un bec. On peut facilement les observer sur les feuilles des plantes basses ou des branches basses des arbres. Les Panorpes sont le plus souvent prédatrices à l'état adulte mais comme elles fréquentent aussi les fleurs, elles sont classées parmi les insectes participant à la pollinisation. Leurs larves se nourrissent au sol de végétaux en décomposition.



Panorpa communis ou *vulgaris* (ces deux espèces proches sont impossibles à distinguer sur une photographie), ci-dessus mâle à l'organe génital caractéristique, page suivante femelle (© H. Callot)

